



# STARCLIC<sup>TM</sup>

Manuale utente / Owners manual

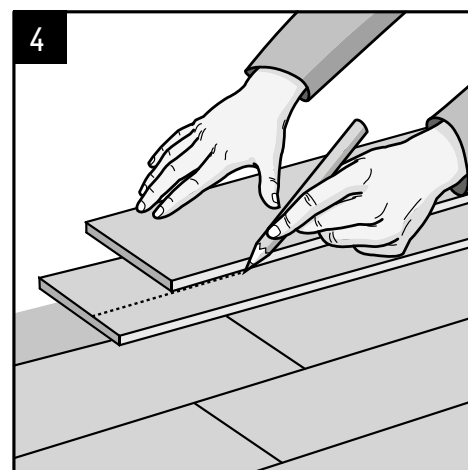
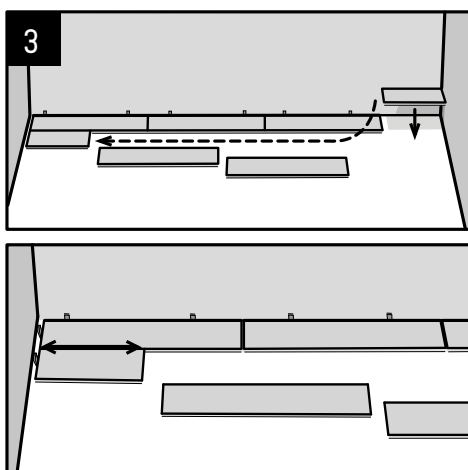
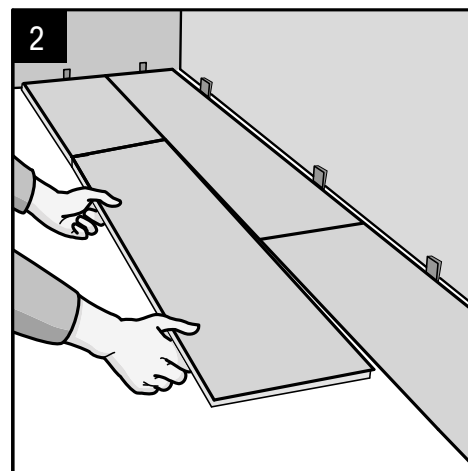
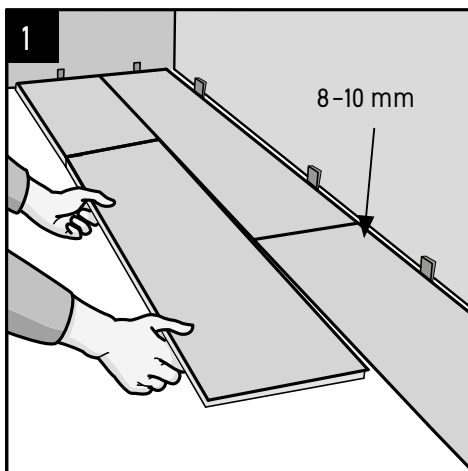
**SURTECO  
DESIGN  
FLOORING**

Complimenti per l'acquisto del pavimento più innovativo presente sul mercato.

STARCLIC è il primo pavimento vinilico, senza incollanti e flottante.

**Si prega di leggere attentamente il manuale di posa prima dell'installazione.**

Queste istruzioni sono state concepite per semplificare la posa, il montaggio e la manutenzione del pavimento resistente STARCLIC



# INTRODUZIONE

## Perché STARCLIC è così unico e rivoluzionario?

STARCLIC è il pavimento per l'autoinstallazione, che non necessita di nessun tipo di colla o adesivo.

Grazie alla flessibilità dei suoi listoni può essere posato su superfici irregolari preesistenti come legno, linoleum, cemento e piastrelle in ceramica (Attenzione: le fughe devono essere livellate). Vedi la sessione dedicata alla preparazione del fondo.

### **Risparmia tempo e denaro!**

Può essere posato anche su impianti di riscaldamento a pavimento ad acqua calda, ma non su quelli elettrici.

STARCLIC ha l'aspetto del legno e sembra così anche al tatto. STARCLIC è resistente all'acqua, pertanto può essere posato in zone umide, per le quali in genere i pavimenti tradizionali in legno e laminato sono inadatti, come ad esempio in seminterrati e bagni.

**STARCLIC è verniciato con la tecnologia CBT (particelle ceramiche) per raggiungere un livello maggiore di resistenza e durata. Questo rende la superficie del pavimento molto robusta e resistente.**

Ogni listone STARCLIC viene fissato agli altri attraverso il sistema a clic e non incollati al pavimento sottostante. Installazione flottante. Per accorciare il listone basta segnarlo superficialmente con un taglierino professionale e spezzarlo.

Seguire le istruzioni per l'installazione nella sezione successiva e godersi già dopo poche ore il vostro nuovo e bellissimo pavimento.

# ISTRUZIONI PER L'INSTALLAZIONE

## Strumenti necessari

Taglierino professionale, staffa, matita, martello, battitore, metro e distanziale di 8-10 mm.

## Preparazione

Controllare il materiale prima dell'installazione alla luce del sole per verificarne danni eventuali di produzione o di trasporto. Se durante l'installazione dovessero essere visibili dei difetti, il montaggio deve cessare immediatamente affinché la merce possa essere esaminata e sostituita se necessario.

**Reclami tardivi di difetti visivi e tattili non verranno riconosciuti. La garanzia del prodotto non copre questa eventualità.**

Differenze nella struttura e nel colore sono possibili a seconda del materiale. L'uniformità del colore può essere garantita solamente se proveniente dallo stesso lotto di produzione.

Per aumentare la variabilità del decoro si consiglia di posare i listoni mischiati tra i diversi pacchi. Il numero del lotto di produzione è stampato sul fondo di ogni singolo pacco.

## Quantità di listoni necessari per il progetto

Misurare la lunghezza e la larghezza della stanza. Se la stanza dispone di isole ed anfratti, devono essere misurati separatamente. In questo modo si ottiene la dimensione della stanza in metri quadrati (mq). Acquistarne almeno il 10% in più del necessario, per coprire errori di taglio, un bisogno futuro o per avere dei listoni di riserva. Tuttavia, questo può variare anche a seconda del caso e dalla propria esperienza.

## Condizioni dello STARCLIC prima dell'installazione

Lo STARCLIC deve essere posato almeno 48 ore prima dell'installazione in pacchi disposti orizzontalmente nella stanza di riferimento. Assicurarsi che la temperatura dell'ambiente sia tra i 18 e i 24° C (il più vicino possibile alla temperatura futura della stanza), e non stocarli mai vicino al radiatore. Non rimuovere i listoni dal cartone durante questo periodo di acclimatazione. Mantenere questa temperatura anche durante l'installazione.

**NOTA 1: Durante l'installazione fare attenzione che i punti di contatto siano liberi da polvere, sporcizia e corpi estranei. Più pulito è il collegamento a clic, migliore sarà la connessione tra i listoni. Le tavole dello STARCLIC si conservano meglio nella scatola fino a poco prima della posa.**

**NOTA 2: Temperature prolungate superiori a 35° C, così come raggi solari diretti o temperature inferiori a 10 °C possono danneggiare irrimediabilmente i listoni.**

## Preparazione del fondo

La superficie del fondo deve essere liscia, piana, asciutta, solida, pulita e dura. Residui di stoffa o colla devono essere rimossi al fine di garantire una corretta posa. Per l'installazione dei listoni dello STARCLIC valgono le linee guida standard, riferimenti tecnici e regole del settore espressi nelle seguenti normative:

- EN 18365 lavorazione del pavimento
- Richiesta minima di massetto EN 18560
- Pubblicazione BEB: «Assunzioni e preparazione del fondo per l'installazione di pavimenti elastici e tessili»
- EN 18202 «Tolleranze nelle costruzioni edilizie»
- Documentazione per impianti idraulici - riscaldamento - aria condizionata: «Coordinazione di interfaccia per il riscaldamento a pavimento»

Non installare **MAI** lo STARCLIC su pavimenti preesistenti flottanti.

Questo dovrà essere incollato, avvitato o rimosso altrimenti non darà stabilità.

**NOTE:** Il posatore deve fare attenzione alle seguenti caratteristiche del massetto prima dell'installazione del pavimento.

In particolare a:

- importanti irregolarità
- screpolature del massetto
- massetto non abbastanza asciutto
- massetto non sufficientemente rigido, troppo poroso e troppo abrasivo
- superficie del massetto contaminata es. cera, olio, vernici, ecc..
- altezza errata del massetto in relazione ad altri componenti fissi del locale
- temperatura inadeguata del massetto
- temperature interne non idonee
- mancanza di protocolli del riscaldamento a pavimento
- mancanza di isolamento
- mancanza di marcatura per la misurazione del riscaldamento a pavimento
- mancanza del progetto delle giunzioni

(Fonte: Commento sulla EN 18365 installazione dei pavimenti.)

Il sottofondo deve essere piatto, con una tolleranza di 3 mm su una lunghezza di 1,2 m. >tutti i dislivelli superiori a 3 mm, devono essere rasati o livellati con materiali di bonifica per pavimenti. Cavità o collinosità del massetto minano l'ottimale installazione del materiale. Se si desidera o è necessario uno strato di materiale fonoassorbente, devono essere utilizzati materassini che abbiano una resistenza alla compressione di almeno 400 kPa/m<sup>2</sup>, non siano più spessi di 1,5 mm, né adesivi.

**Non sono consentiti nessun'altra tipologia di materassino fonoassorbente!**

Il massetto deve essere esaminato con attenzione riguardo al suo grado di umidità. STARCLIC è resistente all'acqua, ma NON è un sigillante. Tutti i problemi di umidità devono essere rimossi prima dell'installazione.

Il massetto deve avere un grado di umidità residua inferiore al 1,5%.

**ATTENZIONE:**

1. Non posare mai lo STARCLIC su un sottofondo morbido es. su moquette, sughero o qualsiasi tipo di sottofondo di gomma piuma.
2. Il prodotto non è idoneo per l'utilizzo esterno, solarium, saune o locali non riscaldati. Non è idoneo neanche in ambienti umidi dove sussiste il rischio di allagamenti.
3. Sconsigliamo anche fortemente la posa dove le differenze di temperatura superano i 10° C.
4. Nella posa su massetti in cemento si deve osservare, che questi possono essere 10° C più freddi rispetto alla temperatura ambiente del locale.
5. La luce diretta del sole dovrebbe essere evitata, poiché questa può danneggiare il materiale.
6. Listoni caricati con pesi importanti devono essere disaccoppiati con il resto del pavimento.

**NOTA 3:** Fare attenzione alle seguenti importanti informazioni per l'installazione dei pavimenti flottanti su pavimentazioni preesistenti:

**Listoni di legno, parquet, OSB, listellare, MDF, HDF**

Il legno e lo STARCLIC hanno comportamenti di allungamento contrari. Il pavimento flottante deve quindi essere fissato. E' consigliato un film di 0,2 mm di polietilene o un materassino appropriato per il disaccoppiamento. Nel caso del pavimento in legno, l'installazione deve avvenire in modo longitudinale.

**Massetto flottante anidritico**

Controllare la temperatura del massetto. L'umidità residua deve essere inferiore all' 1,5% e deve essere rimosso lo strato inferiore. Si consiglia l'utilizzo di un film di polietilene o di un materassino.

**Massetto cementizio**

Controllare la temperatura del massetto. L'umidità residua deve essere inferiore all' 1,5% e deve essere rasato lo strato di massetto. Tamponare le fessurazioni con resina appropriata. Si consiglia l'utilizzo di un film di polietilene o di un materassino.

**Piastre a secco**

Incollare o avvitare in modo rigido al sottofondo. Passare il fondo sulla superficie secondo le raccomandazioni del produttore e verniciare la superficie con una massa di stucco per piastrelle. Si consiglia l'utilizzo di un film di polietilene o di un materassino.

**Sughero**

Splmare del primer riempitivo sull'intera superficie. Si consiglia l'utilizzo di un film di polietilene o di un materassino.

**Laminato**

Incollare o avvitare in modo rigido al sottofondo. Si consiglia l'utilizzo di un film di polietilene o di un materassino.

**Moquette**

La posa sulla moquette è proibitiva. Deve essere completamente rimossa assieme alle tracce di colla o vari corpi estranei.

**Installazione STARCLIC**

**NOTA 4:** Prima di tutto assicurarsi che i muri opposti siano paralleli altrimenti è possibile correggere la differenza spostando la prima riga dei listoni. Dopodiché posizionare la prima riga di listoni senza agganciarli l'un l'altro in modo da verificarne la posa nell'intera lunghezza della stanza; è sconsigliato infatti avere listoni più corti di 30 cm: in questo caso suddividere la problematica su due listoni, il primo e l'ultimo. Per tagliare un listone, misurare e segnare la tavola. Poi prendere il livello ed il taglierino professionale, incidere e piegarlo.

- Durante l'installazione si dovrebbe iniziare dall'angolo in alto a sinistra (fig. 1). Inserire dei cunei distanziatori da 8-10 mm su pareti, stipiti, armadi a muro fissi, cartongessi, ecc. Questo permetterà di creare giunti dilatatori di 8-10 mm per il movimento del sottofondo o l'estensione del prodotto. Possono essere poi coperti con delle eleganti barre per giunti o con battiscopa.
- Se avete appena posato la prima fila in modo rettilineo, collegate i listoni dal lato corto accostandolo con un angolo di inclinazione tra i 15-20 gradi. Proseguire con l'installazione dei lati corti in modo sequenziale assicurandosi che la

linea si diritta. Questo è molto importante per una buona posa degli altri strati.

- Assicurarsi che l'accoppiamento dei listoni sia bloccato. Sentire le scanalature e ascoltare il "clic" mentre si agganciano le tavole. Tra i listoni non possono esservi delle zone intermedie, se tuttavia ciò dovesse verificarsi è necessario utilizzare un martelletto.
- Nell'installazione dello STARCLIC consigliamo una gradazione delle file, così che nelle giunzioni corte non ci siano linee rette trasversali continue. Si consiglia il metodo casuale sfalsato (fig. 2). E' possibile mischiare a piacimento i listoni, le possibilità sono davvero infinite.
- Per cominciare con la seconda fila di tavole, tagliare il listone a circa due terzi della sua lunghezza. Misurare e marcare la tavola. Incidila con un taglierino professionale e piegala per spezzarla.
- Collegare il listone in modo fisso con la prima fila (lato lungo) con un angolo di 15–20°. Per il listone successivo accoppiare prima il lato corto con il solito angolo di inclinazione, tenendo parte del lato lungo distaccato, e poi inserirlo dentro.

**NOTA 5:** Nel tagliare in lunghezza le tavole di STARCLIC, assicurarsi sempre di tagliare il lato corto del listone con la scanalatura. Il pezzo restante può poi essere utilizzato sul lato opposto della stanza per completare la relativa fila (fig. 3) se la disposizione lo consente.

- Cominciare la terza fila con un listone di circa un terzo della lunghezza. Anche qui il pezzo restante può essere utilizzato all'estremità opposta della fila quando la disposizione lo consente.
- Continuate con questa procedura per le file successive avendo cura di posizionare il primo listone accorciato contro il muro (fig. 4), avendo una lunghezza minima di questo pezzo di almeno 30 cm.
- L'adattamento ad oggetti irregolari non è un problema. Tagliare un modello su di una carta pesante per effettuare un adattamento a tubi o oggetti irregolari. Posizionare il modello sulle tavole e pitturarlo. Tagliare con un taglierino professionale o delle forbici forti lungo le linee, quindi posa la tavola. Assicurarsi di installare un giunto di espansione di almeno 8–10 da ostacoli fissi.
- I giunti di dilatazione del fondo devono essere assorbiti 1:1.
- Non posare l'intera superficie in modo continuo, ma cerca di utilizzare dei giunti di dilatazione nei punti di separazione delle stanze sotto le porte.
- Pose con dimensioni maggiori sia in lunghezza che in larghezza di 10 m devono prevedere dei giunti di dilatazione intermedi. In caso di oscillazioni di temperature superiori a  $\pm 5^\circ \text{C}$  l'intervallo dei giunti diminuisce di 5–6 cm.

**NOTA 6:** Fare attenzione ad avere delle tavole STARCLIC di riserva, in caso in cui si debba intraprendere una sostituzione imprevedibile. I listoni STARCLIC con collegamento clic possono essere facilmente rimossi e sostituiti con dei nuovi. Per la sostituzione basta tagliare la tavola nel lato lungo con un taglierino professionale, sollevarlo ed estrarlo. Prendere poi una tavola supplementare nuova, tagliare la scanalatura sul lato lungo (solo del pezzo nuovo) mentre bisogna lasciarlo intatto nel lato corto. Poi incastrarlo dentro. Se hai problemi contatta subito il tuo distributore.

**NOTA IMPORTANTE:** Temperatura ambiente durante la posa dello STARCLIC. Si prega di assicurarsi che il termostato sia impostato, durante la posa, tra i 18 e 24° C. La temperatura dell'ambiente è molto importante.

## Dopo l'installazione

### Giunti di espansione

Rimuovere i distanziatori dalla parete e cominciare ad installare i battiscopa.

Consigliamo il battiscopa in plastica della Doellken Weimar EP 60/13 già abbinato al decorativo del pavimento.

**ATTENZIONE:** Il battiscopa così come le aste copri giunti di dilatazione non devono essere fissate al pavimento. Non riempire le fughe, o nel caso solo con materiale estremamente elastici ed evitare assolutamente composti con materiali acrilici. Questi materiali risultano estremamente duri e possono causare rotture nelle giunzioni del sistema clic. Utilizzare preferibilmente materiali contenente silicone per il riempimento.

### Oggetti/mobili pesanti

Oggetti pesanti, scrivanie, mobili da cucina possono provocare avvallamenti in concomitanza con rapidi cambiamenti delle temperature ambientali. Tutto questo può portare all'erosione dei listoni o la rottura delle giunzione nel sistema di fissaggio, in concomitanza con sottofondi piuttosto ruvidi.

Assicurarsi che le tavole possano fluttare liberamente. E' consigliato fissare guardaroba, mobili da cucina, librerie al

sottofondo piuttosto che sul pavimento STARCLIC. Posiziona i listoni affiancandoli a questi oggetti, lasciando 8–10 mm di gioco piuttosto che sotto di loro.

### Tappeti

Le stuoie per la protezione del pavimento devono essere esclusivamente fatte di vinile (PVC) o di cotone. Le stuoie in polipropilene, policarbonato, gomma o rivestite in plastica o gomma non sono adatte e possono suscitare una reazione chimica, uno scolorimento e il distacco dello strato di usura (delaminazione).

## MANUTENZIONE

Congratulazioni! Avete appena installato STARCLIC! Il vostro nuovo resistentissimo pavimento è stato prodotto con i più alti standard qualitativi e vi renderà felici per molto tempo. Pur essendo molto robusto e resistente necessita di manutenzione regolare. Prego seguire le raccomandazioni di questo manuale, in modo da mantenere sempre nuovo il suo aspetto e proteggere la qualità siglata dalla casa madre.

### Trattamenti preventivi:

1. Utilizzare stuoie protettive non in gomma di fronte la porta d'ingresso. In questo modo eviterete che la sabbia e la sporcizia arrivino sopra al vostro pavimento. I granuli di sabbia sono il peggior nemico di tutti i pavimenti.
2. Porre dei feltrini sotto tutti i piedini di sedie, mobili, divani, poltrone, ecc... Con i feltrini le sedie possono muoversi liberamente sul pavimento senza alcuna abrasione. In caso di sedie girevoli da ufficio o altri mobili con rotelle, utilizzare rotelle doppie orientabili, larghe e non coloranti secondo DIN EN 12529. In zone fortemente sollecitate (scrivanie, ecc.), devono essere apposti dei tappetini di protezione. Non utilizzare rotelle di gomma.
3. Per assicurarsi che il pavimento sia sempre bello, spolveralo almeno due volte a settimana con un mocio o un aspirapolvere. Non utilizzare nessuna microfibra! Questo potrebbe danneggiare lo strato protettivo. Non utilizzare nessun prodotto per la rimozione della polvere, poiché possono rendere il pavimento scivoloso o danneggiare la superficie. Spazzare il pavimento quando necessario.
4. Gli animali domestici a cui non vengono tagliate le unghie potrebbero danneggiare il pavimento causando graffi sulla superficie. Lo stesso vale per le scarpe con tacchi sottili, per tutti i mobili o gli oggetti appuntiti e taglienti.
5. Proteggere il pavimento da una prolungata esposizione solare. Utilizzare tende o veneziane durante il periodo più assolato in modo da non far arrivare i raggi diretti sul pavimento. Per mantenere la superficie del pavimento del colore uniforme suggeriamo di spostare tappeti e mobili nel tempo. L'ambiente dovrebbe essere climatizzato; temperature inferiori ai 10° C o maggiori a 35° C potrebbero creare problemi ai giunti di dilatazione danneggiando il sistema di fissaggio con clic.

**NOTA 7:** In caso di lavori di asfaltatura o di pavimentazione nell'area esterna, l'entrata potrebbe venire contaminata. L'asfalto a contatto con lo STARCLIC crea un'immediata reazione chimica che porta alla decolorazione delle tavole. Per evitare questo problema è consigliato utilizzare dei tappetini all'entrata. Quando si utilizza l'aspirapolvere sul pavimento STARCLIC, utilizza una spazzola per pavimenti duri.

### Manutenzione regolare:

- Gli alimenti versati dovrebbero essere rimossi il prima possibile.
- Utilizzare solamente detersivi liquidi di alta qualità per la manutenzione e pulizia di macchie difficili per pavimenti in PU. Aspira o spazza il pavimento prima di lavarlo con appositi detersivi.
- Sconsigliamo detersivi multiuso, poiché questi spesso contengono materiali abrasivi o saponi oleosi.
- Non utilizzare mai panni in microfibra, questi potrebbero danneggiare lo strato di protezione.
- Le impronte di scarpe e tracce di impatto possono essere facilmente rimosse. Se i graffi non sono troppo profondi, è sufficiente pulire le zone colpite, lavarle ed asciugarle e trattarle con un detersivo che ravvivi il PU. Poi il pavimento risplenderà come nuovo.
- Se i graffi sono più profondi, il pavimento potrebbe essere strofinato con un panno verde Scotch Brite o con carta abrasiva (ad es. art 1729 della SIA), lavato con acqua fredda ed infine sigillato con un sigillante PU (disponibile

presso rivenditori di pavimenti o via internet). Dopodiché non utilizzare le parti trattate per 24 ore, e in seguito il pavimento sarà come nuovo. Funziona sempre, a meno che i graffi siano così profondi da danneggiare la decorazione.

- Se i graffi sono così profondi da danneggiare la decorazione, può essere necessario sostituire le tavole danneggiate. Nella sezione 6 si trova una guida per la sostituzione dei listoni dello STARCLIC.
- **NON INCERARE O LUBRIFICARE IL VOSTRO PAVIMENTO STARCLIC!** La superficie del pavimento STARCLIC è molto impermeabile e non porosa. Questo impedisce un'infiltrazione di cera o olio, creando un terreno fertile per l'ingiallimento e l'accumulo di sporco. Questa superficie densa è responsabile per la protezione contro usura, sporco e macchie. In caso di elevata usura, come sigillante, utilizzare sono sigillanti in vinile di alta qualità.
- Se il vostro pavimento ha subito un allagamento, non avere paura – STARCLIC è resistente all'acqua! Rimuovere l'acqua più velocemente possibile con un aspirapolvere per acqua e fai ventilare la stanza. Un deumidificatore per ambienti deve essere acceso immediatamente, per riportare il livello di umidità a valori normali.
- Mettersi in contatto con il proprio distributore se il problema persiste.

#### **Manutenzione per applicazioni (HEAVY) commerciali**

Se le tavole vengono impiegate in locali commerciali o industriali, è essenziale uno speciale trattamento di manutenzione della superficie dopo l'installazione. Per applicazioni in:

- Ufficio e amministrazione
- Studi medici e ospedali
- Case di cura
- Scuole e asili
- Centri commerciali e negozi
- Hotel e settore ristorazione
- Parrucchieri
- Impianti sportivi

Si dovrebbe prima prendere contatto con il partner di distribuzione o il produttore

#### **Pronto soccorso per il proprio pavimento STARCLIC**

- Rimuovere gomma, colla, pastelli, cera di candele e sostanze simili, ponendovi del ghiaccio, fino a quando il materiale diventi fragile e si spezzi. I residui possono essere rimossi con alcool minerale e con detergenti vinilici.
- Tracce di tacco particolarmente profonde, tracce di rotelle, ecc.: strofinare con un panno verde Scotch Brite, prima inumidito con un sigillante per superfici PU
- Per macchi medio-gravi, causate da acqua o liquidi non colorati: strofinare con sigillante per superfici PU
- Pulire macchie scure dovute ad inchiostro o ad altre sostanze chimiche, come descritto al punto 2. Se ciò non avesse successo, la tavola colpita deve essere sostituita come nella nota 6 per l'installazione.
- In caso di bruciature non troppo profonde seguire il procedimento 2 del paragrafo qui sopra. Se tuttavia risultano molto profondi, la tavola colpita deve essere sostituita come nella nota 6 per l'installazione.
- Il pavimento continua ad odorare di vinile anche dopo una settimana! Nessuna paura, il pavimento non contiene sostanze nocive. L'odore svanirà dopo una normale ventilazione. Purtroppo, ad oggi, ancora non è possibile produrre né PVC, né collanti assolutamente inodori. Secondo le linee guida EN 16000 l'odore può permanere fino a 28 giorni, in caso contrario contattare il vostro distributore.

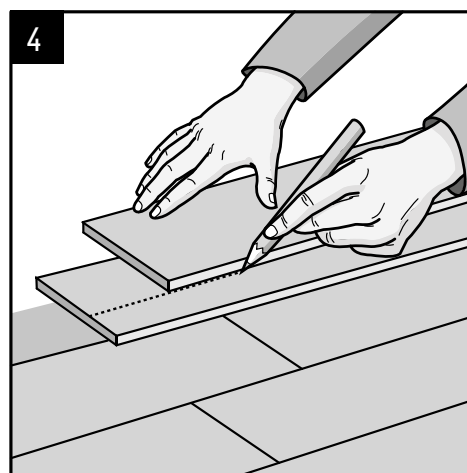
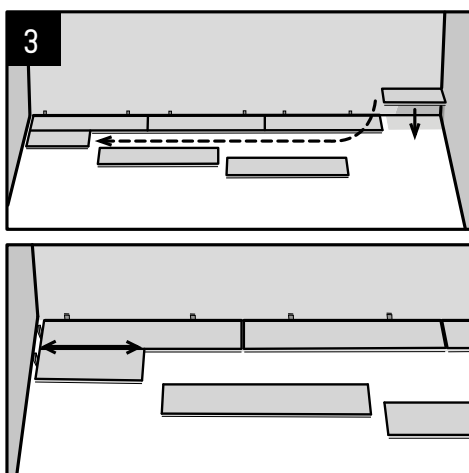
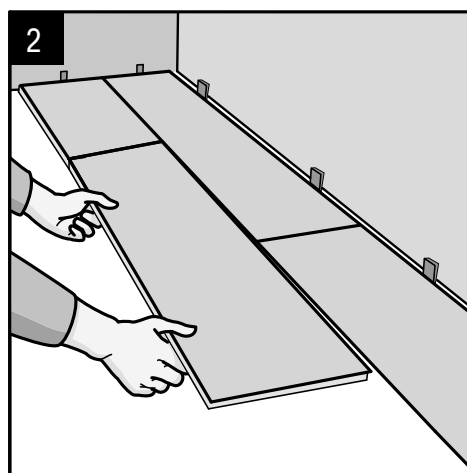
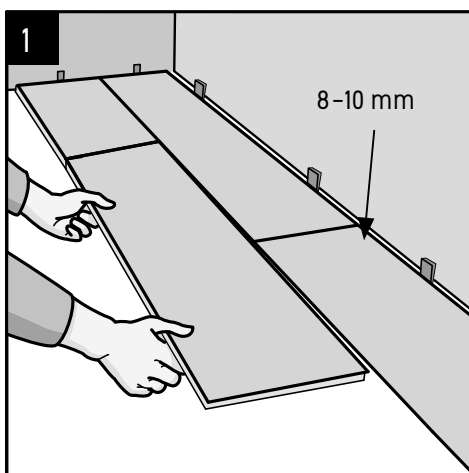
**NOTA 8:** Il tuo STARCLIC è riciclabile al 100% e può essere smaltito presso un centro di riciclaggio (Numero di riciclo EU & CH: 17 02 03).



Congratulations on purchasing the most innovative flooring product on the market. Starcllic introduces the first glueless free-floating vinyl plank flooring.

**Please read this manual completely prior to installation.**

It has been designed to enhance your experience of installing & maintaining the new resilient flooring, STARCLIC.



# INTRODUCTION

## Why is Starcllic so unique and revolutionary?

Starcllic is THE flooring for self installation.  
No need for adhesives or glue.

Thanks to the flexibility of the Starcllic the planks can be installed on uneven subfloors or existing flooring such as wood, concrete, vinyl, linoleum and even on ceramic tiles. (Caution: Joints must be levelled.)  
See section on preparing the subfloor.

### **You save time and money!**

The Starcllic planks are suitable for warm water floor heating, but not for AC /DC electric floor heating!

Starcllic looks and feels like wood. Starcllic is WATER PROOF, therefore it can be installed on moist areas that are normally not suitable for traditional wood and laminate flooring, e.g. basements and bathrooms.

**Starcllic has a CBT coating (ceramic beads technology) for additional wear resistance and durability. This makes the flooring surface very robust and resistant.**

Each Starcllic plank is fastened with to another plank using the Click system and is not glued to the subfloor. Floating installation. To shorten a plank simply scratch and break off.

Starcllic is low-noise and feels warm under the feet.

Follow the installation instructions in the next section and enjoy your beautiful new floor only a few hours later.

# INSTALLATION INSTRUCTIONS

## Required tools

Professional cutter knife, bracket, pencil, hammer, tapping block, measuring tape and a 8-10 mm spacer.

## Preparation

Check the products in daylight for material or transport damages prior to installation. If you notice defects during installation, stop further installation immediately so that the products can be examined or replaced if necessary.

**Later complaints for visible and haptic defects will not be acknowledged! The corresponding warranty liability of the manufacturer shall not be applicable.**

There may be differences in structure and colour due to the material. Colour consistency can be ensured only if the deliveries are made from the same production run (Charge).

To achieve a consistent look of the floor it is advisable to mix the panels from different packages during installation. The number of the production run is printing on each Starcllic carton at the end of the carton. Example of production run number: 30.08.2009. If you have more than one production run number, we recommend that you lay planks from 4 or 5 different cartons with different production run numbers and arbitrarily mix them during installation. This will ensure a more natural appearance for the floor.

## Number of the required planks for your project

Measure the length and width of the room. If the room features bay or projections, measure these separately. This will give you the number of square meters of the room. Buy at least 10% more than needed to cover average error, waste, future needs or replacement parts. With most installations an excessive amount of 10% is required. However, this can vary depending on room size and arrangement.

## Condition of the Starcllic prior to installation

The Starcllic **MUST** be stored horizontally in the packaging in the room where it is to be laid at least 48 hours prior to installation. Make sure the room temperature is between 18 and 24 ° C (as close to the future use temperature as possible), but never store them directly next to radiators. Do not remove the planks from the cartons during acclimatization period. Maintain this temperature during the installation as well.

**NOTE 1: During installation of the Starcllic make sure that the joints are free from dust, dirt and foreign matter. The cleaner the Click system, the better is the coupling between the planks. It would be best to store the Starcllic planks in the carton until just before installation.**

**NOTE 2: Please note that long-term continuous temperatures of > 35 ° C e.g. in conjunction with direct sunlight, and temperatures of <10 ° C can damage the flooring.**

## Preparing the subfloor

The subfloor surface must be smooth, flat, clean, dry and hard. Carpet brackets or adhesive residues must be removed to ensure proper installation. For installing Starcllic flooring the relevant national standards and guidelines, technical references and the recognized rules of the trade are applicable. The following guidelines should be particularly observed in Germany:

- VOB section C, EN 18365 flooring works
- Minimum requirements for screed EN 18560
- BEB publication: « Assessment and preparation of subfloors, installation of elastic and textile floorings »
- EN 18202 « Tolerances in building construction »
- Plumbing, Heating and Air-conditioning ZV leaflet: « Interface coordination for heated floor constructions »

**NEVER** lay Starcllic planks floating on a floating subfloor! This is not regarded as fixed and must be screwed, glued or removed!

**NOTE:** The foorer should report any concerns during his inspection prior to installation of the flooring. In particular in case of:

- greater unevenness
- cracks in the subfloor
- not enough dry subfloor
- subfloor which is not sufficiently solid, is too porous and too rough
- surface of the subfloor is contaminated, e.g. because of oil, wax, varnish, paint residues
- incorrect height of the surface of the subfloor in relation to the altitude of the adjacent building components
- unsuitable subfloor temperature
- unsuitable indoor climate
- absence of heating protocol for heated floor constructions
- absence of edge insulation projection/overhang
- absence of measuring point markings for heated floor constructions
- absence of joint plan

(Source: Comment on EN 18365 flooring works.)

The subfloor must be flat, with a tolerance of 3 mm over a span of 1,2 m. Any unevenness exceeding 3 mm must be ground off or filled with self-levelling floor compound. Cavities or bumps in the subfloor prevent proper coupling of the Starcllic flooring. If a impact sound insulation is desirable or necessary, we can only approve underlay mats with a compressive strength of minimal 400 kPa/m<sup>2</sup> and a thickness of maximum 1,5 mm without a sticky surface.

**We cannot approve any other impact sound insulation or underlay mat!**

The subfloors must be carefully examined for moisture problems. Starcllic is water resistant. But it does NOT seal against water. All moisture problems need to be removed prior to installation. Fresh concrete floors must have a CM value of <1,5%.

**CAUTION:**

1. Never lay Starcllic over a soft subfloor, e.g. cork or any kind of foam pad.
2. The product is not intended for use outdoors, winter equipment/solariums, saunas or unheated spaces. It is also not suitable for wet areas where there is risk of flooding.
3. We strongly advise against installation in rooms or buildings with significant temperature differences ( $> \pm 10^{\circ}\text{C}$ )! (e.g. unheated weekend homes, garden houses, etc.).
4. When installing on concrete subflooring make sure that it can be more than  $10^{\circ}\text{C}$  colder than room temperature.
5. Direct sunlight is strictly to be avoided, as this can fade and damage the flooring.
6. Permanently installed static loads (e.g. heavy elements) are to be decoupled from the rest-surfaces.

**NOTE 3:** Note the following important information for floating installation of the Starcllic planks on any of the flooring materials listed below:

**Wood, parquet, OSB, plywood, MDF, HDF planks**

Wood and vinyl feature counter-rotating stretch behaviour. Floating installed plates must be fixed. You need 0,2 mm thick polyethylene film or a appropriate underlay mat for de-coupling! In case of wood flooring the installation should be in longitudinal direction of the planks.

**Anhydrite floating screed**

Check the floor temperature! Residual moisture  $< 1,5\%$ , Remove the sinter layer. A polyethylene film or a appropriate underlay mat is recommended.

**Cement screed**

Check the floor temperature! Residual moisture  $< 1,5\%$ ! Grind the floor. Resinate the shrinkage joints in the floor and shape into the Starcllic flooring. A polyethylene film or a appropriate underlay mat is recommended.

**Dry screed plates**

Firmly glue or screw in the subfloor. Undercoat the surface as recommended by the manufacturer and coat the entire surface with a mineral floating filler. A polyethylene film or a appropriate underlay mat is recommended.

**Starcllic, linoleum**

0,2 mm polyethylene film or a appropriate underlay mat is required!

**Tiles**

Fill the joints with floor levelling compound. If you lay Starcllic on an existing floor with an embossing or joints that are wider than 3 mm, you must fill them with levelling compound. A polyethylene film or a appropriate underlay mat is recommended.

**Cork**

Prime the entire surface and with a mineral floating filler. A polyethylene film or a appropriate underlay mat is required!

**Laminate**

Firmly laminate or screw in the subfloor. A polyethylene film or a appropriate underlay mat is required!

**Carpets**

The laying on carpets is forbidden, these must be removed and glue traces completely ground!

## STARCLIC installation

**NOTE 4:** Prior to flooring installation, check the wall by starting and making sure that this is at right angle to the opposite wall. Simply measure the room from opposite ends of the wall to the opposite wall. If the measurements differ, you can make adjustments to the first Starcllic row. First, lay out a row of loose planks without fixing them to one another in order to determine whether you need to adjust the length of the first plank to avoid a short distance of less than 30 cm on the wall opposite the starting point or measure the length of the space and divide them by length of a plank. If the remaining piece is less than 30 cm, calculate the half of the rest of the piece and cut the first plank to this length. The last plank should have the same length as the first. To cut a plank, take the measure and mark the plank. Then, use the

straightedge and utility knife, split the plank and break it off.

- During the installation you should start out at a corner (left) and from the wall, where the groove away from the wall (Fig. 1). Place the spacer wedges at the walls, door frames, fixed wall cabinets, kitchen combinations etc., this gives you an expansion joint of at least 8–10 mm for the subfloor movement or for extending the product. These can then be covered with an elegant footer thereafter.
- If you have laid the first row in a straight line, couple the short ends by inserting the spring into the grooves obliquely above at an angle of about 15–20 degrees. Lay each successive plank at the short end and make sure that the row is straight. This is important for laying the other tracks.
- Make sure that the coupling grooves are firmly locked. When using Click grooves, you will feel and hear the click when coupling the planks if there is a firm coupling. There should be no visible gaps between the planks. However, if this should be the case you need to tap using a tapping block. If the coupling only appears to be firm, you can immediately pull the planks apart again and re-couple. Make sure not to separate the planks from each other too quickly – this could tear or damage the Click grooves.
- When installing Starclik we recommend staggering the rows so that the connections do not lie in a straight, uniform line at the short end. We recommend a random staggering method of 3-2 -1 (Figure 2.). You can of course try other «plank patterns» that match your personal taste. The installation options for Starclik are unlimited – you can use your own ideas.
- To begin with the second row of planks, cut the plank to about two thirds of the length. Measure and mark the plank. Then take the bracket and the utility knife, tear to the plank and simply break it off.
- Couple the plank firmly with the first row (long side), again at an angle of 15–20 degrees. For the next plank, first couple the short side and hold a piece of the long side away and push into the long side.

**NOTE 5:** When cutting to length of the Starclik you must always make sure to cut off the short side of the plank with the groove. The remaining piece can then be used for the opposite side of the room at the end of this row (fig. 3) when the arrangement permits.

- Begin the third row of planks with a plank which is shortened to about one third of the length. Again, the remaining pieces can be used at the opposite end of the row, when the layout of the room permits.
- Continue this pattern for the rows still to be laid. Always place the cut end of the first plank to the wall (Fig. 4), provided this piece is at least 30 cm long.
- It is easy to lay on irregular objects. Just cut a sample out of a firm paper to lay on pipes or irregular objects. Place the sample on the plank and copy it. Separate along the lines using a utility knife or a sharp pair of scissors, then lay the plank. Make sure to attach an expansion joint of at least 8–10 mm to all fixed objects, floor vents and door frames.
- The shrinkage joints of the subfloor must be absorbed 1:1.
- Don't lay the entire surface of the apartment, rather separate the rooms with an expansion joint between the door frames under the doors.
- Planks with track lengths and width of more than 10 m must be absolutely interrupted by additional expansion joints. In case of frequent temperature fluctuations of more than  $\pm 5^\circ \text{C}$  this size is reduced to 5–6 m.

**NOTE 6:** Make sure to have some additional supply of Starclik flooring planks, in case an unpredictable replacement must be made. Starclik planks with click binding can be removed and replaced with new ones.

If you need to replace a plank of Starclik simply take a utility knife and cut the bad plank out along the long side of the plank only and lift out of place. Then take a spare plank and cut the tongue and groove off of the long side of the replacement plank only. Leave the tongue and groove on the short side of the plank. Then simply fit into place and lock the two short ends into place. Please contact your distributor for any problems or questions.

**IMPORTANT NOTE:** Room temperature for Starclik installation. Please make sure during Starclik installation your thermostat is set on more than 18 and less than 24° C. The room temperature is important!

## After installation

### Shrinkage joints

Remove the set spacing wedges and start with installing the skirting or hollow flat rails.

**CAUTION:** skirting or hollow flat rails must not be fixed to the Starcllic flooring! Do not fill the expansion joints or if not possible then only with a soft, elastic filler. Avoid joint fillings made of acrylic. These are hard and stick to the planks making the shrinkage joints ineffective. Acrylic sealants are only plasto-elastic as opposed to silicone. Their elasticity is much lower than the silicone-containing materials. When overloaded, a permanent deformation will occur in acrylic, while silicone-containing materials regain their original shape.

### **Heavy objects / furniture**

Heavy objects, furniture, counters, kitchen combinations on the floor can block them from levelling off in case of rapid, severe temperature changes. This can lead to corrugation of the planks, cupping or opening of the click locks, especially in rough subfloors. Make sure that the planks can move, «float». Immovable, fixed furniture such as wardrobes, counters, kitchen combinations should always be mounted on the subfloor and not on the Starcllic flooring. Place the planks against these furniture with a shrinkage joint – never under them.

### **Floor mats**

Use exclusively mats made of vinyl (PVC) or cotton for floor protection e.g. dirt traps, office chair casters, etc. Polypropylene, polycarbonate, rubber (rubber mats) or plastic, respectively. Rubber-coated mats are inappropriate and can result in a chemical reaction, discoloration and use-surface detachment.

## **MAINTENANCE**

Congratulations! You have just installed STARCLIC. Your new, more resistant floor is manufactured to the highest quality standards and provide you with a lifetime of pleasure. Although Starcllic is a very robust floor, it needs regular maintenance. Please follow the recommendations in this manual to retain the fresh look and to protect the factory seal.

### **Preventive Care:**

1. Use protective mats NOT MADE OF RUBBER in front of doors leading to the outdoors. This will prevent sand and dirt from getting on your floor. Granular sand is the worst enemy of all floor coverings.
2. Attach floor gliders to all furniture legs (preferably made of Felt) as used for resistant floors. With the floor gliders the chairs can easily move across the floor without bumping or scraping. Clean the floor glides regularly to remove dirt that may have accumulated under the furniture legs. For office swivel chairs or other rolling furniture you use wide, non-marking, soft double castors in accordance with DIN EN 12529. Use floor mats for heavily damaged areas (desks, etc.). Do not use rubber rollers.
3. To ensure that your floor always looks good, vacuum or dust with a mop at least twice a week. Do not use microfibers! This can damage the protective layer. More common in high-wear flooring materials. Do not use household dust remover, it can make the floor slippery or damage the surface. Sweep the ground just as often as necessary.
4. Pets whose claws are not cut, can damage the Starcllic flooring. This can cause severe scratches on the surface. The same goes for shoes with high, thin heels that are not equipped with heel protectors, the same applies to all the sharp edged furniture or objects.
5. Protect the floor against prolonged sun exposure. Use curtains or blinds during the period of strongest sunlight to prevent direct sunlight on the Starcllic floor. Most floor coverings are sensitive to continuous, strong sunlight. To avoid a non-uniform appearance, you may put the existing carpet backing at another place from time to time. You should consider using an air conditioner in buildings that remain empty. Longterm ambient temperatures below 10°C or over 35°C in conjunction with a strong, direct sunlight damage your Starcllic flooring and can lead to the fading of the decor, cupping, ripple or loosening of the joints.

**NOTE 7:** In case of asphalt driveways or paved parking in front of entrances, there is a risk that asphalt residues can be transferred to the Starcllic flooring. This causes a chemical reaction that results in discoloration of the floor planks in the entrance area. To avoid this, use the floor mats for the entrance areas. When vacuuming your Starcllic floor you should use a nozzle attachment for hard floors.

### **Regular maintenance:**

- Spilled food stuffs should be removed as soon as possible.
- Use only a high-quality, liquid for maintenance and cleaner purposes to remove tough spots or stains on PU coated

surfaces. Sweep or vacuum the Starcllic floor before cleaning in order to remove loose dirt and particles.

- We advise against all-purpose cleaners, as these often contain abrasive powder or oil soaps.
- Never use microfiber towels. This can damage the protective layer.
- Shoe prints and kick traces can be easily removed. If the scratch is not too deep, it is enough to clean the affected areas, to wash wet and dry with a cleaning and sealing agent for PU-coated surfaces. Then, the surface shines like new again.
- If the scratches are deeper, the bottom should be lightly ground with a green Scotch Brite or a grinding, sand paper respectively (e.g. 1729 sialac from SIA abrasives), cleaned with clear, cold water and then sealed using a PU sealing (available at speciality flooring stores or on the Internet). Do not use the treated area for 24 hours, thereafter the floor looks like new again. This always works, except when the scratches are so deep that they have damaged the Decor.
- If the scratches are so deep that they have damaged the decor, it may be necessary to replace damaged floor planks. See Note 6 for instructions on replacing Starcllic plans.
- **DO NOT WAX OR OIL THE STARCLIC FLOORING!** The surface of the Starcllic flooring is very dense and non-porous. Which prevents penetration of oil or wax, thus creating a breeding ground for yellowing and dirt accumulation. This dense surface is responsible for the protection against wear, dirt and stains. Use exclusively a high quality vinyl seal to refresh in case heavy wear.
- Has your floor been exposed to flooding of excessive amounts of water, do not panic – Starcllic is water resistant! Remove the water as soon as possible with a wet-vac or a drying device and ventilate the room. A dehumidifier should be turned on in the room immediately to reduce the moisture level to a normal level.
- Please contact your distributor for advice if the problem persists.

#### **Maintenance in commercial applications**

A preventive, special surface treatment after installation and regular maintenance is essential when the planks are installed in commercially or industrially used premises. For use in:

- Administrations & Office
- Physician practice & hospitals
- Nursing homes
- Schools & Kindergarten
- Department stores & retail shops
- Hotel and Dining
- Hair salons
- Sports facilities

You should contact the distributor or manufacture in advance.

#### **First aid for your STARCLIC floor**

- Remove chewing gum, glue, crayon, candle wax and similar substances by putting ice on it until the material becomes brittle and flakes off. The residues can be removed with mineral spirits or vinyl cleaner.
- Especially deep heel marks, traces of rollers etc.: rub with a green Scotch Brite which was moistened with sealant for PU-coated surfaces.
- For medium to heavy stains caused by water or other non-staining fluids: rub with sealant for PU-coated surfaces.
- Dark spots caused by ink or other chemicals, clean as described in 2 above. If this does not work, the affected plank should be replaced as described under Note 6 in the section “installation”.
- In case of burns that are not too deep the method 2 above is guaranteed to work. However, if these are very deep, the affected plank should be replaced as described under Note 6 in the section “installation”.
- The floor smells like vinyl after a week. Do not worry, the floor does not contain any harmful substances. The odour will subside with regular ventilation. Unfortunately, today you cannot produce neither VPC nor adhesives that are absolutely odour free. According to DIN EN 16000 guidelines the odours should subside after 28 days so far that they are no longer troublesome, – contact the distributor if this is not the case.

**NOTE 8:** Your Starcllic planks are 100% recyclable and can be disposed of in a recycling centre. (Waste key number EU & CH: 17 02 03)!

**SURTECO  
DESIGN  
FLOORING**

Via Castellana 116  
30030 Martellago (VE) - Italia

Tel. +39 041 23.40.011

Fax +39 041 54.01.911

[www.surtecopavimenti.it](http://www.surtecopavimenti.it)